

Dell Wyse Zero Client

Wyse 1010

Quick Start Guide

Stručná úvodní příručka
Skrócona instrukcja uruchomienia
Ghid de pornire rapidă
Stručná úvodná príručka

1 Install Windows MultiPoint Server on the Server

Instalace produktu Windows MultiPoint Server na server
Zainstaluj system Windows MultiPoint Server
Instalați pe server utilitarul Windows MultiPoint Server
Na server nainștalujete Windows MultiPoint Server

- NOTE:** Install according to the Microsoft installation documentation, select the How It Works tab at: <http://www.microsoft.com/windows/multipoint>
- POZNÁMKA:** Instalaci provedte v souladu s instalační dokumentací společnosti Microsoft, vyberte kartu Jak to funguje na adrese: <http://www.microsoft.com/windows/multipoint>
- UWAGA:** Instalacja systemu powinna przebiegać zgodnie z opisem w instrukcji instalacji firmy Microsoft – patrz karta „How It Works” na stronie: <http://www.microsoft.com/windows/multipoint>
- NOTĂ:** Realizați instalarea conform documentației de instalare de la Microsoft, selectați fila How It Works (Cum funcționează) de la adresa <http://www.microsoft.com/windows/multipoint>
- POZNÁMKA:** Inštaláciu vykonajte v súlade s inštaláčnými pokynmi spoločnosti Microsoft, ktoré nájdete na karte How it Works (Ako to funguje) na adrese: <http://www.microsoft.com/windows/multipoint>

2 Update drivers on the Server

Aktualizace ovladačů na serveru
Zaktualizuj sterowniki na serwerze
Actualizați driverele pe server
Aktualizujete ovládače na serveri

- CAUTION: For the MultiPoint Server to recognize zero client, ensure that all devices (including all graphics cards) are properly recognized by the server.**
- UPOZORNĚNÍ:** V zájmu rozpoznání nulového klienta produktem MultiPoint Server zajistěte, aby všechna zařízení (včetně všech grafických karet) byla serverem správně rozpoznána.
- PRZESTROGA:** Aby system MultiPoint Server rozpoznawał klienta zerowego, wszystkie urządzenia (w tym karty graficzne) muszą być prawidłowo rozpoznawane przez serwer.
- ATENȚIE:** Pentru ca utilitarul MultiPoint Server să recunoască clientul zero, asigurați-vă că toate dispozitivele (inclusiv toate plăcile video) sunt recunoscute în mod corect de către server.
- VAROVANIE:** Aby MultiPoint Server rozpoznal nulového klienta, skontrolujte, že server všetky zariadenia (vrátane všetkých grafických kariet) správne rozpoznal.

3 Install the “10xx (and Exx) Zero Client Driver” on the Server

Instalace ovladače „10xx (and Exx) Zero Client Driver” na server
Zainstaluj sterownik „10xx (and Exx) Zero Client Driver” na serwerze
Instalați „10xx (și Exx) Zero Client Driver” pe Server
Na server nainștalujete „Ovládač nulového klienta 10xx (a Exx)”

- NOTE:** Driver software can be found at: www.dell.com/wyse/downloads
- POZNÁMKA:** Software ovladače naleznete na adrese: www.dell.com/wyse/downloads
- UWAGA:** Potrzebne sterowniki można znaleźć na stronie: www.dell.com/wyse/downloads
- NOTĂ:** Software-ul pentru driver poate fi găsit la adresa: www.dell.com/wyse/downloads
- POZNÁMKA:** Ovládače možno nájsť na adrese: www.dell.com/wyse/downloads

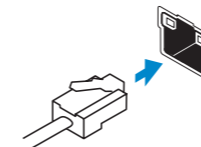
4 Install the stand

Montáž podstavce
Zainstaluj podstawkę
Instalați suportul
Namontujete podstavec



5 Connect client device to the Server

Připojení zařízení klienta k serveru
Podłącz urządzenie klienckie do serwera
Conectați dispozitivul client la server
Pripojte klientské zariadenie k serveru

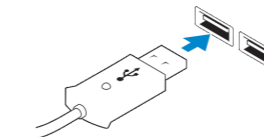


Network connector
Síťový konektor
Złącze sieciowe
Conector rețea
Sieťový konektor

- CAUTION: You cannot mix E00 or E01 with E02 and zero client. They all need to be either USB-connected zero clients or Ethernet-connected zero clients.**
- UPOZORNĚNÍ:** Nelze kombinovat model E00 nebo E01 s modelem E02 a nulovým klientem. Všichni klienti musí být buď nuloví klienti připojení prostřednictvím rozhraní USB, anebo nuloví klienti připojení prostřednictvím sítě ethernet.
- PRZESTROGA:** Klientów E00 lub E01 nie można łączyć z wersją E02 ani klientem zerowym. Wymagane są klienty zerowe podłączane za pomocą portu USB lub Ethernet.
- ATENȚIE:** Nu puteți amesteca E00 sau E01 cu E02 și clientul zero. Clienții zero trebuie să fie conectați fie cu toții prin USB, fie cu toții prin Ethernet.
- VAROVANIE:** E00 alebo E01 nemožno miešať s E02 a nulovým klientom. Pri všetkých musí ísť o nulových klientov s USB pripojením alebo nulových klientov s ethernetovým pripojením.

6 Connect the keyboard and mouse to your client device

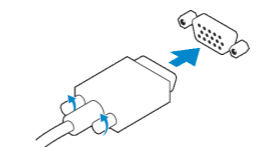
Připojení klávesnice a myši k zařízení klienta
Podłącz klawiaturę i mysz do urządzenia klienckiego
Conectați tastatura și mouse-ul la clientul zero
Do svojho klientského zariadenia pripojte klávesnicu a myš



USB connector
konektor USB
złącze USB
conector USB
zásuvka USB

7 Connect the display to your client device

Připojení monitoru k zařízení klienta
Podłącz monitor do urządzenia klienckiego
Conectați afișajul la clientul zero
Pripojte k svojmu klientskému zariadeniu obrazovku



VGA connector
Konektor VGA
Złącze VGA
Conector VGA
Konektor VGA

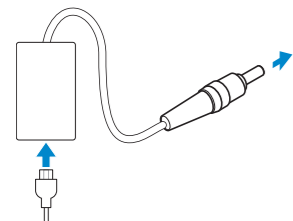


06GNCA00

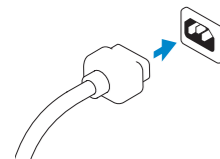
Product support and manuals Podpora k produktu a příručky Wsparcie techniczne i podręczniki dotyczące produktu Manuale și asistență pentru produse Podpora výrobu a návody	dell.com/support dell.com/support/manuals
Contact Dell Kontaktujte společnost Dell Skontaktuj się z firmą Dell Contactați Dell Kontaktați spoličnost Dell	dell.com/contactdell
Regulatory and safety Regulace a bezpečnost Przepisy i zasady bezpieczeństwa Reglementări și siguranță Regulácie a bezpečnosť	dell.com/regulatory_compliance
Regulatory model Směrnicev model Model wg normy Model pentru reglementare Model regulácie	N05D
Regulatory type Regulační typ Typ wg normy Tip de reglementare Typ regulácie	N05D001
Client device model Model zařízení klienta Model urządzenia klienckiego Modelul dispozitivului client Model klientského zariadenia	Wyse 1010

8 Connect the power cable on your client device and display

Připojte napájecí kabel k zařízení klienta a displeji
Podłącz kabel zasilania do urządzenia klienckiego i monitora
Conectați cablul de alimentare al dispozitivului client și al afișajului
Zapojte napájacie káble svojho klientského zariadenia a obrazovky



Client device power connector
Napájecí konektor zařízení klienta
Złącze zasilania urządzenia klienckiego
Conectorul de alimentare a dispozitivului client
Konektor napájania klientského zariadenia



Display power connector
Napájecí konektor displeje
Złącze zasilania monitora
Conectorul de alimentare a afișajului
Konektor napájania obrazovky

- NOTE: Your client device is ready to use when the client device activity light goes off.
- POZNÁMKA: Jakmile zhasne indikátor aktivity zařízení klienta, vaše zařízení klienta je připraveno k používání.
- UWAGA: Urządzenie klienckie jest gotowe do użycia, kiedy gaśnie lampka aktywności urządzenia klienckiego.
- NOTĂ: Dispozitivul client este pregătit pentru utilizare atunci când se aprinde indicatorul luminos de activitate al dispozitivului client.
- POZNÁMKA: Klientské zariadenie možno začať používať po tom, čo zhasne kontrolka aktivity klientského zariadenia.

9 Turn on your client device and display

Zapnutí zařízení klienta a displeje
Włącz urządzenie klienckie i monitor
Porniți dispozitivul client și afișajului
Zapnite klientské zariadenie a obrazovku

- NOTE: It takes a few minutes for the MultiPoint Manager to launch on the server. If no launch occurs, go to **Start > All Programs**, and click **MultiPoint Manager** window.
- POZNÁMKA: Spuštění nástroje MultiPoint Manager na serveru zabere několik minut. Pokud ke spuštění nedojde, přejděte do nabídky **Start > Všechny programy** a klikněte na okno **MultiPoint Manager**.
- UWAGA: Uruchomienie programu MultiPoint Manager na serwerze może potrwać kilka minut. Jeśli program się nie uruchomi, przejdź do **Start > Wszystkie programy** i kliknij okno **MultiPoint Manager**.
- NOTĂ: Durează câteva minute pentru ca utilitarul MultiPoint Manager să fie lansat pe server. Dacă nu are loc lansarea, accesați **Start > Toate programele** și faceți clic pe fereastra **MultiPoint Manager**.
- POZNÁMKA: Spúšťanie MultiPoint Manager na serveri trvá niekoľko minút. Ak sa nič nespustí, prejdite do ponuky **Štart > Všetky programy** a kliknite na okno **MultiPoint Manager**.

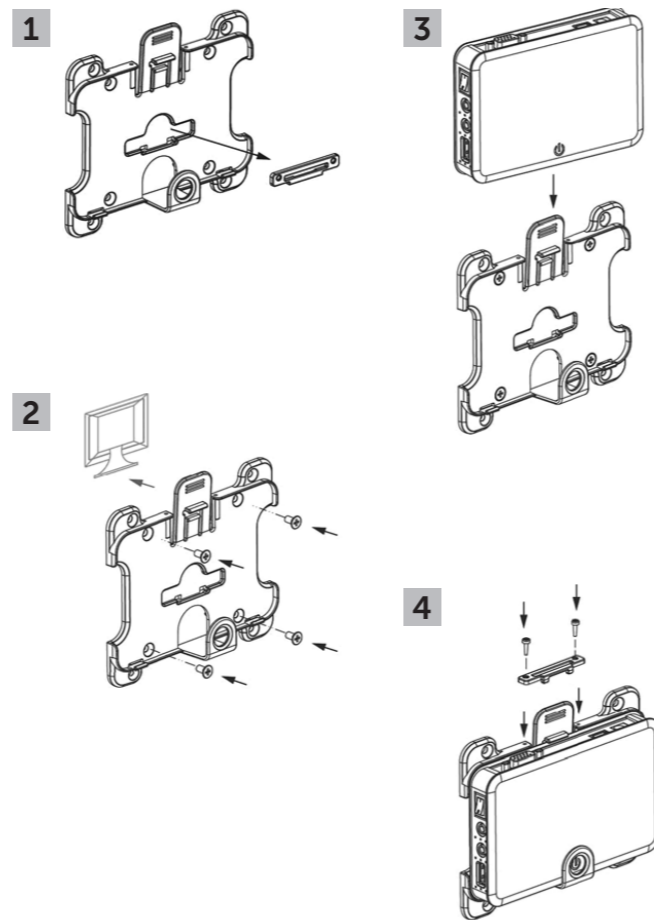
10 Configure your client device on Windows MultiPoint Server

Konfigurace zařízení klienta v produktu Windows MultiPoint Server
Skonfiguruj urządzenie klienckie w systemie Windows MultiPoint Server
Configurați dispozitivul client pe Windows MultiPoint Server
Nakonfigurujte si klientské zariadenie na serveri Windows MultiPoint

- NOTE: For additional configurations and customizations follow Microsoft deployment documentation and the online **Help** located on the **MultiPoint Manager** window.
- POZNÁMKA: Dodatečné konfigurace a přizpůsobení proveďte v souladu s dokumentací k nasazení společnosti Microsoft a online **Nápovědou**, kterou naleznete v okně nástroje **MultiPoint Manager**.
- UWAGA: Informacje o dodatkowych konfiguracjach i ustawieniach można znaleźć w dokumentacji wdrożeniowej firmy Microsoft oraz w **Pomocy** online dostępnej w oknie **MultiPoint Manager**.
- NOTĂ: Pentru mai multe configurații și opțiuni de personalizare, consultați documentația de implementare de la Microsoft și resursele **Ajutor** online, în fereastra **MultiPoint Manager**.
- POZNÁMKA: Pokyny na ďalšiu konfiguráciu a prispôsobenie nájdete v dokumentácii pre zavádzanie od spoločnosti Microsoft a v online **Pomocníkovi** v okne **MultiPoint Manager**.

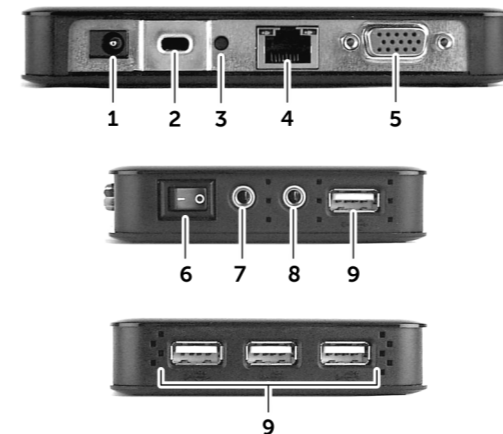
VESA mounting

Uchycení VESA | Uchwyt VESA | Montarea VESA | Upevnenie VESA



Features

Funkce | Funkcje | Caracteristici | Prvky



1. +5V DC Power adapter input
2. Security-cable slot
3. Reset button
- NOTE: The reset button recycles the E03 to the initial power-on state.
4. Network port, 10/100/1000 Base-T
5. VGA port
6. Power on/off switch
7. Microphone in jack

1. Vstup napájecího adaptéru +5V stejn. proudu
2. Slot bezpečnostního kabelu
3. Tlačítko Reset
- POZNÁMKA: Tlačítko Reset vrátí model E03 do stavu po prvním zapnutí.
4. Síťový port, 10/100/1000 Base-T
5. Port VGA
6. Vypínač

1. Złącze zasilacza +5 V DC
2. Gniazdo linki antykradzieżowej
3. Przycisk resetowania
- UWAGA: Przycisk resetowania pozwala przetączyć klienta E03 do wstępnego stanu zasilania.
4. Port sieciowy (10/100/1000 Base-T)
5. Złącze VGA
6. Wyłącznik zasilania

8. Audio out jack
9. USB 2.0 port (4x)

NOTE: Not all USB devices are supported; check with Dell or your Dell representative to find out if a particular device is supported on your product.

7. Konektor typu jack vstupu pro mikrofon
8. Konektor typu jack zvukového výstupu
9. Port USB 2.0 (4x)

POZNÁMKA: Ne všechna zařízení USB jsou podporována; potřebujete-li zjistit, zda je konkrétní zařízení vašim produktem podporováno, kontaktujte společnost Dell nebo zástupce společnosti Dell.

7. Wejście mikrofonu
8. Wyjście audio
9. Port USB 2.0 (4x)

UWAGA: Nie wszystkie urządzenia USB są obsługiwane; aby dowiedzieć się, czy dane urządzenie jest obsługiwane, należy skontaktować się z firmą Dell lub lokalnym przedstawicielem firmy Dell.

1. Intrare adaptor alimentare c.c. +5 V
2. Slot pentru cablul de securitate
3. Buton de resetare
- NOTĂ: Butonul de resetare reduce dispozitivul E03 la starea inițială.
4. Port de rețea, 10/100/1000 Base-T
5. Port VGA
6. Comutator de pornire/oprire a alimentării

1. Port napájecieho adaptéru +5 V jednosm.
2. Otvor pre bezpečnostný kábel
3. Tlačidlo Reset
- POZNÁMKA: Tlačidlo Reset vráti E03 do pôvodného stavu zapnutia.
4. Sieťový port, 10/100/1000 Base-T
5. Port VGA
6. Vypínač

7. Mufă intrare microfon
8. Mufă ieșire audio
9. Port USB 2.0 (4 porturi)

NOTĂ: Nu toate dispozitivele USB sunt suportate; consultați Dell sau reprezentantul Dell pentru a afla dacă un anumit dispozitiv este suportat de către produsul dvs.

7. Vstup mikrofónu
8. Výstup zvuku
9. Porty USB 2.0 (4)

POZNÁMKA: Nie sú podporované všetky zariadenia USB. Či váš produkt podporuje konkrétne zariadenie zistíte od spoločnosti Dell alebo jej zástupcu.

NOTE: Components may vary based on model and location.

- POZNÁMKA: Součásti se mohou lišit v závislosti na modelu a oblasti.
- UWAGA: Cechy urządzenia mogą się różnić w zależności od modelu i lokalizacji.
- NOTĂ: Componentele pot diferi în funcție de model și de locația dvs.
- POZNÁMKA: Súčasti sa môžu v závislosti od modelu a polohy lišiť.